

「緊急!新型コロナウイルスによる影響調査」 結果報告書

令和2年3月

小 松 商 工 会 議 所

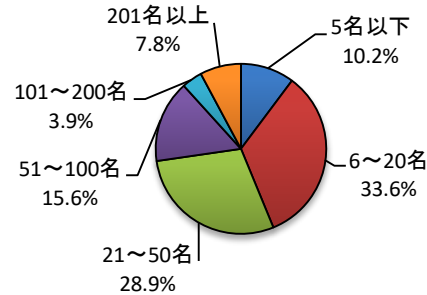
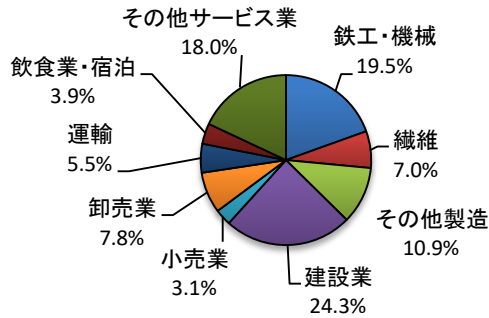
中 小 企 業 相 談 所

【調査対象】

小松商工会議所 議員・評議員企業 225社

回収率 128企業（回収率 56.9%）

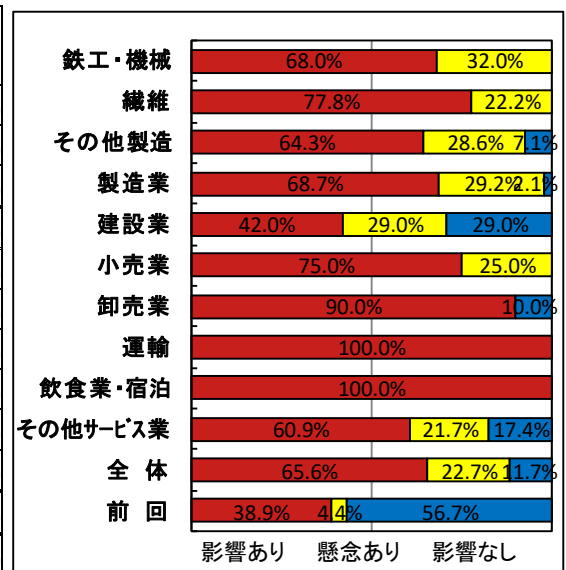
業種 / 規模		5名以下	6～20名	21～50名	51～100名	101～200名	201名以上	合計
製造業	鉄工・機械		3	10	6	3	3	25
	繊維	2	3	2	2			9
	その他製造	1	4	3	2	1	3	14
建設業		3	17	10	1			31
小売業			1	1	2			4
卸売業		2	3	4	1			10
サービス業	運輸			1	5		1	7
	飲食業・宿泊	2		2		1		5
	その他サービス業	3	12	4	1		3	23
合計		13	43	37	20	5	10	128



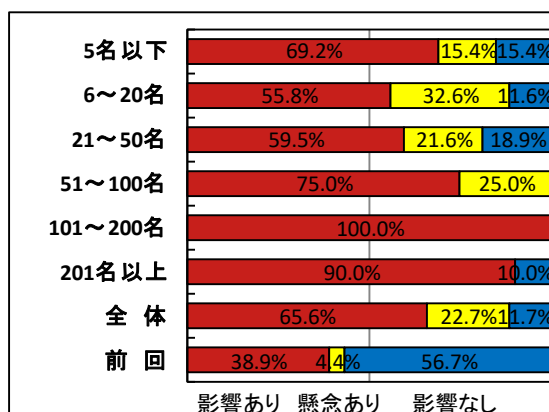
新型コロナウイルスによる影響について

【設問1】新型コロナウイルスの発生による企業活動への悪影響について (n=128)

業種別	影響あり	わからない (懸念あり)	影響なし
鉄工・機械	68.0%	32.0%	0.0%
繊維	77.8%	22.2%	0.0%
その他製造	64.3%	28.6%	7.1%
製造業	68.7%	29.2%	2.1%
建設業	42.0%	29.0%	29.0%
小売業	75.0%	25.0%	0.0%
卸売業	90.0%	0.0%	10.0%
運輸	100.0%	0.0%	0.0%
飲食業・宿泊	100.0%	0.0%	0.0%
その他サービス業	60.9%	21.7%	17.4%
全体	65.6%	22.7%	11.7%
前回(2/17～20 調査)	38.9%	4.4%	56.7%



規模別	影響あり	わからない (懸念あり)	影響なし
5名以下	69.2%	15.4%	15.4%
6～20名	55.8%	32.6%	11.6%
21～50名	59.5%	21.6%	18.9%
51～100名	75.0%	25.0%	0.0%
101～200名	100.0%	0.0%	0.0%
201名以上	90.0%	0.0%	10.0%
全体	65.6%	22.7%	11.7%
前回(2/17～20調査)	38.9%	4.4%	56.7%



【設問1-1】「影響あり」と回答した具体的な影響について(複数回答可) (n=84)

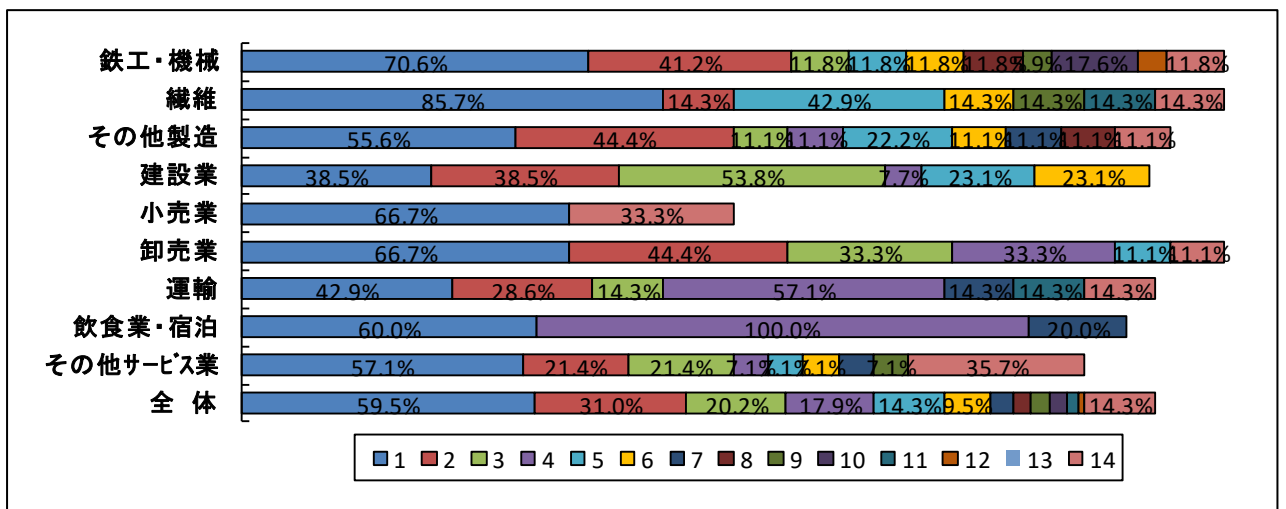
順位	具体的な影響	社数	割合	割合
1	会社全体の売上減少	50社	59.5%	59.5%
2	海外製品の入荷の遅れ	26社	31.0%	31.0%
3	商品の欠品	17社	20.2%	20.2%
4	宿泊・飲食など予約キャンセルの発生(機会損失)	15社	17.9%	17.9%
5	国内、海外拠点間での生産連携の乱れ(納入遅れなど)	12社	14.3%	14.3%
6	投資計画の遅れ	8社	9.5%	9.5%
7	社員・スタッフの出勤困難(欠勤増など)	4社	4.8%	4.8%
8	海外取引先の休業長期化	3社	3.6%	3.6%
9	関連商品等(製品・部品・原料含む)の値上がり	3社	3.6%	3.6%
10	海外からの技能実習生等の受入れに関する影響	3社	3.6%	3.6%
11	海外への出荷の遅れ	2社	2.4%	2.4%
12	輸出入手続に関する遅れ、煩雑化など	1社	1.2%	1.2%
13	国内、海外自社拠点の休業長期化	0社	0.0%	0.0%
14	その他	12社	14.3%	14.3%

Q新型コロナウイルス感染拡大による「具体的な影響」の項目における「14. その他」の内容

観光客、イベント減の為、人の移動減によるバス利用の減少(鉄工・機械)
営業活動自粛(鉄工・機械)
新規商談の延期(繊維)
イベントの中止(その他製造)
取引先の休業(運輸)
国内、海外自社拠点の生産活動の低迷(卸売業)
イベント自粛、教室の自粛(小売業)
取引先の業況悪化(その他サービス業)
外出制限の恐れ(その他サービス業)
搬入先の制限等(その他サービス業)
親睦団体の活動一部中止(その他サービス業)
航空旅客の著しい減少(その他サービス業)

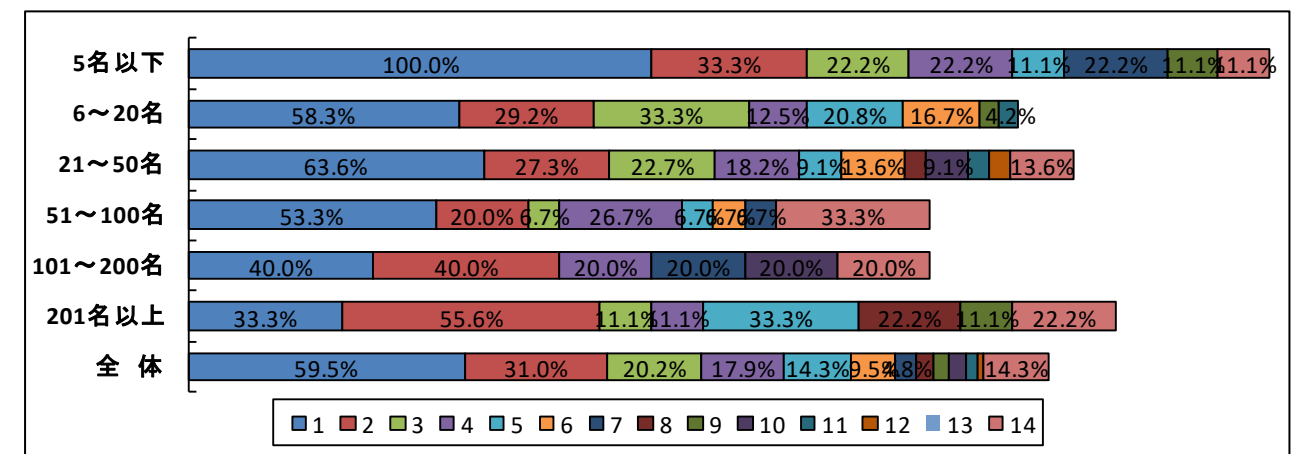
【業種別】

	1	2	3	4	5	6	7	8	9	10	11	12	13	14
鉄工・機械	70.6%	41.2%	11.8%		11.8%	11.8%		11.8%	5.9%	17.6%		5.9%		11.8%
繊維	85.7%	14.3%			42.9%	14.3%			14.3%		14.3%			14.3%
その他製造	55.6%	44.4%	11.1%	11.1%	22.2%	11.1%	11.1%	11.1%						11.1%
建設業	38.5%	38.5%	53.8%	7.7%	23.1%	23.1%								
小売業	66.7%													33.3%
卸売業	66.7%	44.4%	33.3%	33.3%	11.1%									11.1%
運輸	42.9%	28.6%	14.3%	57.1%			14.3%				14.3%			14.3%
飲食業・宿泊	60.0%			100.0%			20.0%							
その他サービス業	57.1%	21.4%	21.4%	7.1%	7.1%	7.1%	7.1%		7.1%					35.7%
全体	59.5%	31.0%	20.2%	17.9%	14.3%	9.5%	4.8%	3.6%	3.6%	3.6%	2.4%	1.2%		14.3%



【規模別】

	1	2	3	4	5	6	7	8	9	10	11	12	13	14
5名以下	100.0%	33.3%	22.2%	22.2%	11.1%		22.2%		11.1%					11.1%
6～20名	58.3%	29.2%	33.3%	12.5%	20.8%	16.7%			4.2%		4.2%			
21～50名	63.6%	27.3%	22.7%	18.2%	9.1%	13.6%		4.5%		9.1%	4.5%	4.5%		13.6%
51～100名	53.3%	20.0%	6.7%	26.7%	6.7%	6.7%	6.7%							33.3%
101～200名	40.0%	40.0%		20.0%			20.0%			20.0%				20.0%
201名以上	33.3%	55.6%	11.1%	11.1%	33.3%			22.2%	11.1%					22.2%
全体	59.5%	31.0%	20.2%	17.9%	14.3%	9.5%	4.8%	3.6%	3.6%	3.6%	2.4%	1.2%		14.3%



新型コロナウイルスによる売上減少について

【設問1】前年同月と比べた令和2年2月売上高 (n=122)

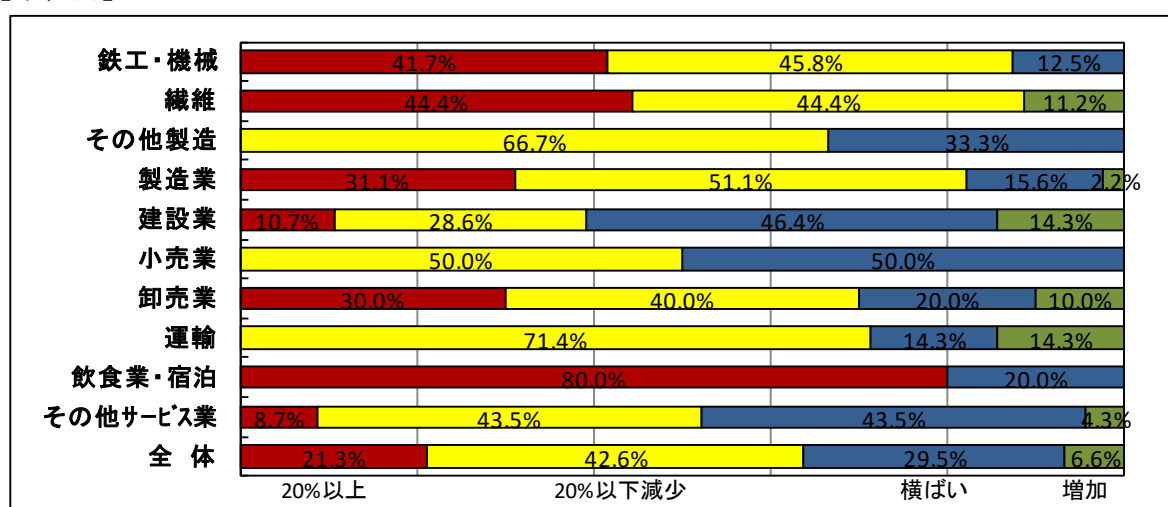
【業種別】

	減少 20%以上	減少 20%以下	横ばい	増加
鉄工・機械	41.7%	45.8%	12.5%	0.0%
繊維	44.4%	44.4%	0.0%	11.2%
その他製造	0.0%	66.7%	33.3%	0.0%
製造業	31.1%	51.1%	15.6%	2.2%
建設業	10.7%	28.6%	46.4%	14.3%
小売業	0.0%	50.0%	50.0%	0.0%
卸売業	30.0%	40.0%	20.0%	10.0%
運輸	0.0%	71.4%	14.3%	14.3%
飲食業・宿泊	80.0%	0.0%	20.0%	0.0%
その他サービス業	8.7%	43.5%	43.5%	4.3%
全体	21.3%	42.6%	29.5%	6.6%

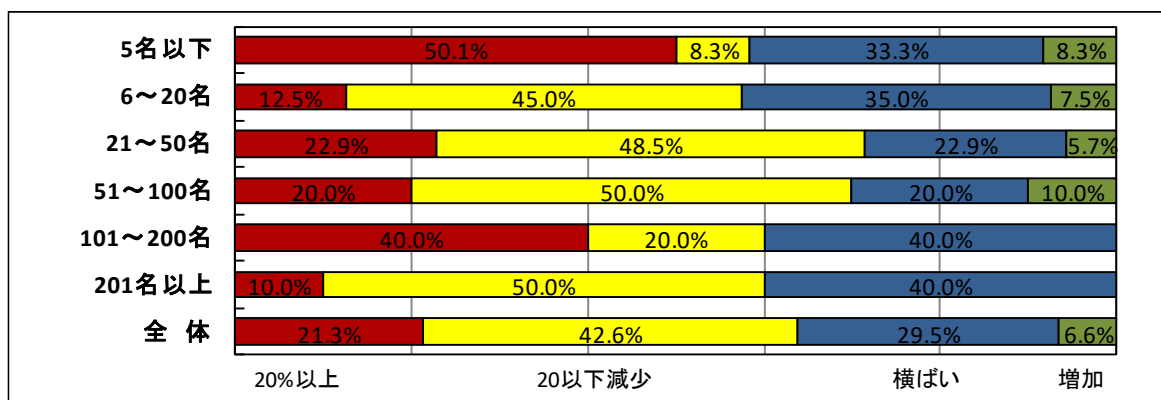
【規模別】

	減少 20%以上	減少 20%以下	横ばい	増加
5名以下	50.1%	8.3%	33.3%	8.3%
6～20名	12.5%	45.0%	35.0%	7.5%
21～50名	22.9%	48.5%	22.9%	5.7%
51～100名	20.0%	50.0%	20.0%	10.0%
101～200名	40.0%	20.0%	40.0%	0.0%
201名以上	10.0%	50.0%	40.0%	0.0%
全体	21.3%	42.6%	29.5%	6.6%

【業種別】



【規模別】



【設問 2】前年同月と比べた令和 2 年 2 月～4 月売上高(見込み) (n=128)

【業種別】

	減少 20%以上	減少 20%以下	横ばい	増加	無回答
鉄工・機械	52.0%	36.0%	8.0%	0.0%	4.0%
繊維	33.3%	44.5%	11.1%	0.0%	11.1%
その他製造	35.7%	35.7%	14.3%	0.0%	14.3%
製造業	43.8%	37.5%	10.4%	0.0%	8.3%
建設業	6.5%	32.3%	38.6%	12.9%	9.7%
小売業	0.0%	75.0%	25.0%	0.0%	0.0%
卸売業	10.0%	70.0%	10.0%	10.0%	0.0%
運輸	42.8%	14.3%	28.6%	0.0%	14.3%
飲食業・宿泊	100.0%	0.0%	0.0%	0.0%	0.0%
その他サービス業	8.7%	56.5%	34.8%	0.0%	0.0%
全体	26.6%	40.5%	22.7%	3.9%	6.3%

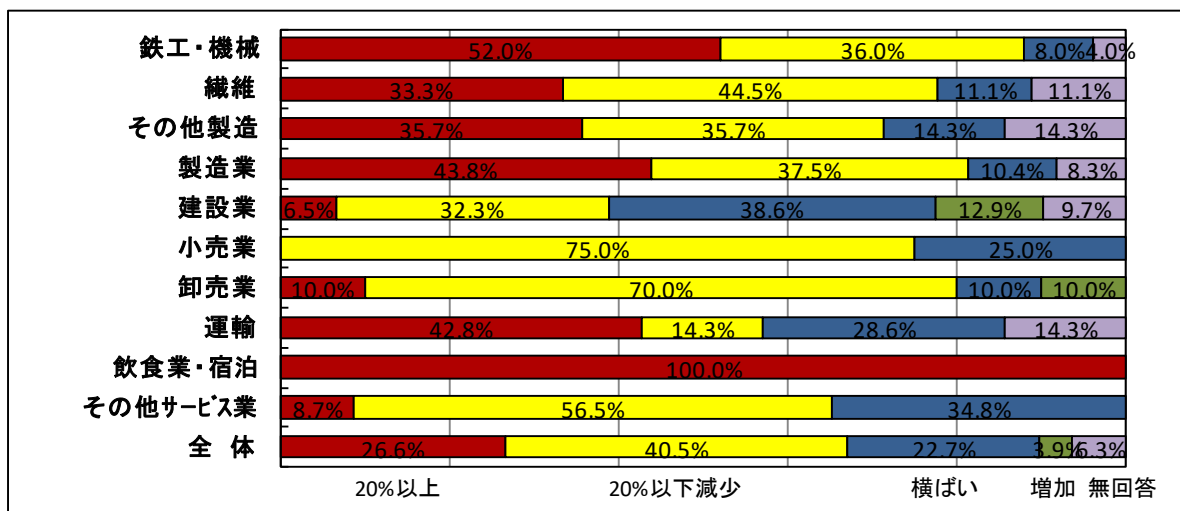
【参考資料】前回(2/17～2/20) 調査した令和 2 年 2 月～4 月売上高(見込み)

	減少 20%以上	減少 20%以下	影響なし	現在 不明
鉄工・機械	8.3%	45.8%	12.5%	33.3%
繊維	25.0%	50.0%	0.0%	25.0%
その他製造	0.0%	55.6%	22.2%	22.2%
製造業	9.8%	48.8%	12.2%	29.3%
建設業	3.3%	13.3%	43.3%	40.0%
小売業	0.0%	20.0%	40.0%	40.0%
卸売業	0.0%	62.5%	12.5%	25.0%
運輸	0.0%	50.0%	25.0%	25.0%
飲食業・宿泊	0.0%	100.0%	0.0%	0.0%
その他サービス業	0.0%	17.6%	58.8%	23.5%
全体	4.4%	36.2%	29.2%	30.1%

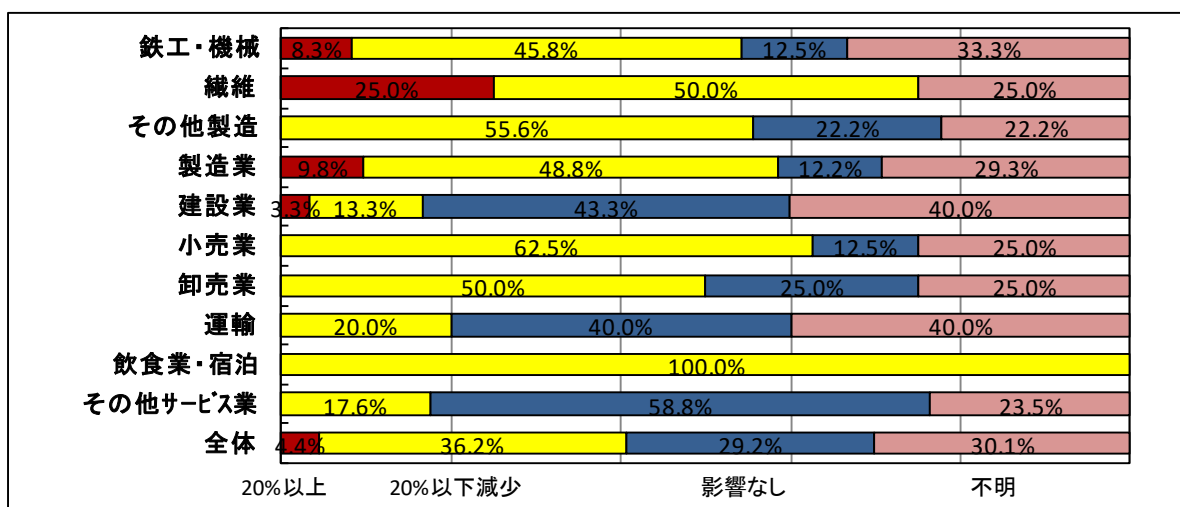
【規模別】

規模別	減少 20%以上	減少 20%以下	横ばい	増加	無回答
5名以下	61.5%	7.7%	23.1%	0.0%	7.7%
6～20名	11.6%	44.1%	32.6%	4.7%	7.0%
21～50名	21.6%	51.4%	13.5%	8.1%	5.4%
51～100名	30.0%	45.0%	15.0%	0.0%	10.0%
101～200名	80.0%	0.0%	20.0%	0.0%	0.0%
201名以上	30.0%	40.0%	30.0%	0.0%	0.0%
全体	26.6%	40.5%	22.7%	3.9%	6.3%

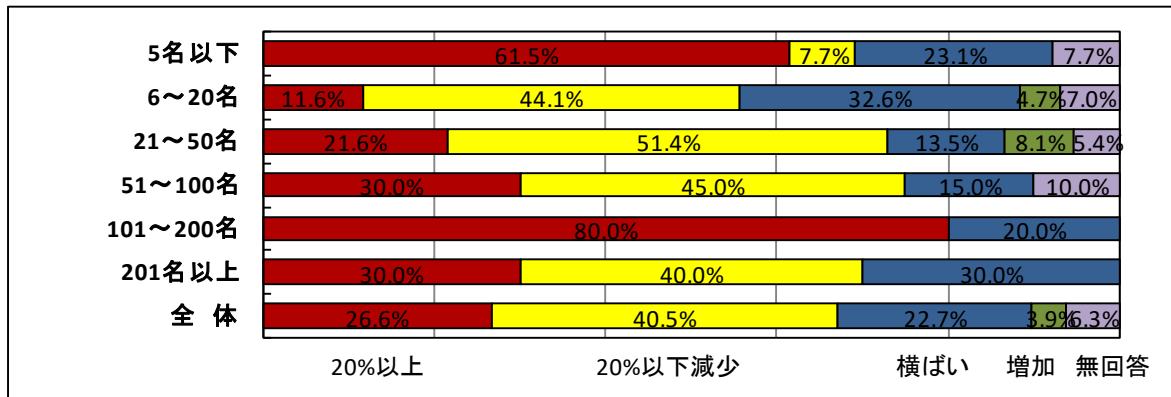
【業種別】



【前回業種別】



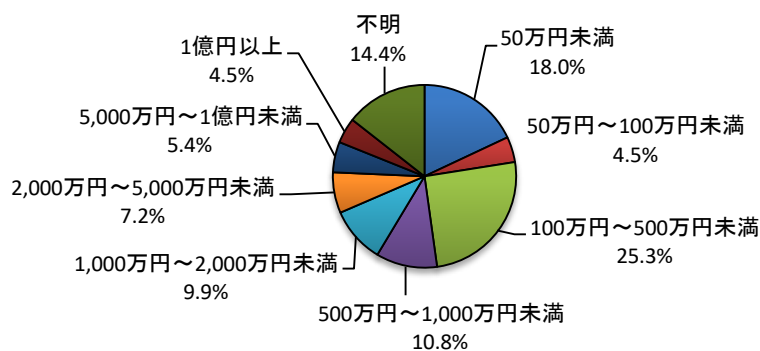
【規模別】



【設問 3】四半期先(6月頃)までに見込まれる損害額とその内容について (n=111)

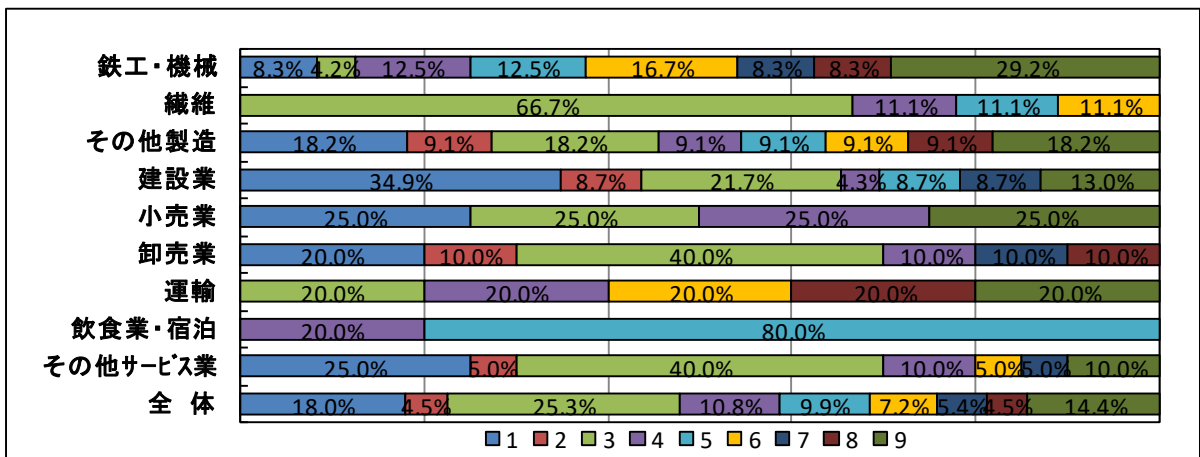
1	50万円未満	20社	18.0%
2	50万円～100万円未満	5社	4.5%
3	100万円～500万円未満	28社	25.3%
4	500万円～1,000万円未満	12社	10.8%
5	1,000万円～2,000万円未満	11社	9.9%
6	2,000万円～5,000万円未満	8社	7.2%
7	5,000万円～1億円未満	6社	5.4%
8	1億円以上	5社	4.5%
9	不明・無回答	16社	14.4%

※不明・無回答の件数は不明と記載もしくは、
問2で減少と回答した件数



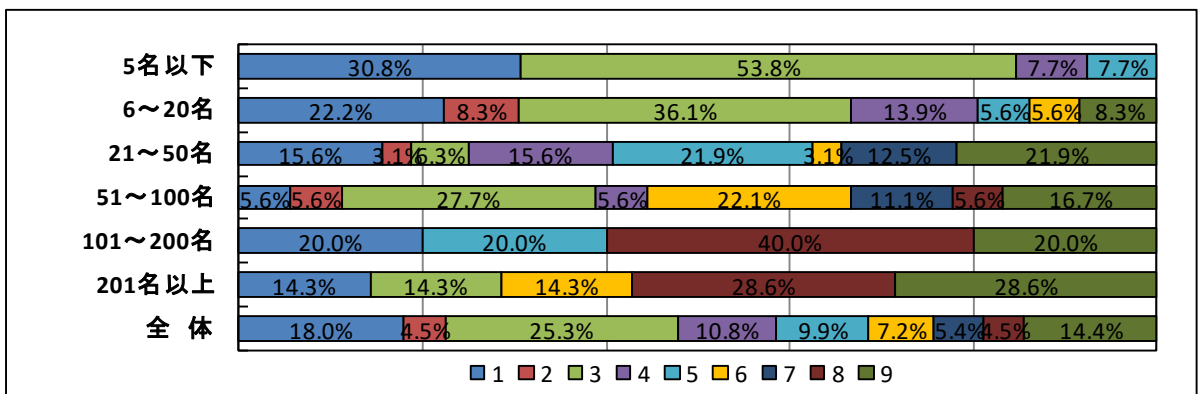
【業種別】

	1	2	3	4	5	6	7	8	9
鉄工・機械	8.3%		4.2%	12.5%	12.5%	16.7%	8.3%	8.3%	29.2%
繊維			66.7%	11.1%	11.1%	11.1%			
その他製造	18.2%	9.1%	18.2%	9.1%	9.1%	9.1%		9.1%	18.2%
建設業	34.9%	8.7%	21.7%	4.3%	8.7%		8.7%		13.0%
小売業	25.0%		25.0%	25.0%					25.0%
卸売業	20.0%	10.0%	40.0%	10.0%			10.0%	10.0%	
運輸			20.0%	20.0%		20.0%		20.0%	20.0%
飲食業・宿泊				20.0%	80.0%				
その他サービス業	25.0%	5.0%	40.0%	10.0%		5.0%	5.0%		10.0%
全体	18.0%	4.5%	25.3%	10.8%	9.9%	7.2%	5.4%	4.5%	14.4%



【規模別】

	1	2	3	4	5	6	7	8	9
5名以下	30.8%		53.8%	7.7%	7.7%				
6～20名	22.2%	8.3%	36.1%	13.9%	5.6%	5.6%			8.3%
21～50名	15.6%	3.1%	6.3%	15.6%	21.9%	3.1%	12.5%		21.9%
51～100名	5.6%	5.6%	27.7%	5.6%		22.1%	11.1%	5.6%	16.7%
101～200名	20.0%				20.0%			40.0%	20.0%
201名以上	14.3%		14.3%			14.3%		28.6%	28.6%
全体	18.0%	4.5%	25.3%	10.8%	9.9%	7.2%	5.4%	4.5%	14.4%



Q「新型コロナウイルスによる売上減少」の項目における「損害」の具体的内容について

損害は未定、不明（鉄工・機械、その他製造、建設業、小売業、卸売業、その他サービス業）
観光バス生産台数減、約 20 台売上減（鉄工・機械）
受注の大幅な減少が見込まれるため（鉄工・機械）
受注減による売上減少（鉄工・機械）
売上減少についての原因は建機需要の低迷（鉄工・機械）
コロナウイルスによる減少ではない（鉄工・機械）
売上の見込み損失は一億円以上だが、コロナとは言い難い（鉄工・機械）
単純に売上減を記入（鉄工・機械）
損害額とは売上減少額と認識して回答した（鉄工・機械）
売上減少による固定費の増加（鉄工・機械）
売上減少に伴う損失利益(経常利益相当分)（鉄工・機械）
売上減少による損が拡大（鉄工・機械）
売上減による売上総利益の低下（繊維）
小売店が機能していない。特に百貨店、高額商品の個人消費の減退（繊維）
現在の感染率であれば、ほとんど大きな損害はない（その他製造）
大型イベントの中止。観光客の減少（その他製造）
売上の減少と受注減少により休業も考えられる（その他製造業）
今のところ予測が難しい状態である（その他製造）
販売会、個展等の延期及び中止のため（その他製造）
売上の減少（その他製造、飲食業・宿泊、その他サービス業）
不明(商品欠如による工期遅延など不明な点が多い)（建設業）
民間設備投資の中止や先送り（建設業）
材料切り替えによる価格上昇（建設業）
コロナによる損害はないと思われる（建設業）
発注減少の恐れ（建設業）
民間企業の設備投資の中止のため（建設業）
売上減少に伴う収益の悪化など（建設業）
損害ではなく、引き渡し遅れによる、決算(利益)額が心配（建設業）
予定されていた貸切バス・旅行のキャンセル（運輸）
路線バス、高速バス、貸切バス等、事業全体の売上の減少（運輸）
キャンセル（小売業）
新製品購入の制限、先行不透明による買い控え（小売業）
一年前の受注大型機械の納入があったので昨年同月より売上は増加とした。見込み損失は、コロナウイルスだけの影響ではない（卸売業）
現状における売上減少見込（卸売業）
小松マテーレ休業他の影響による、顧客企業の稼働率低下（卸売業）
自粛命令ですごいキャンセルだった（飲食業・宿泊）
売上が 90%以上減（飲食業・宿泊）
取引先の倒産等による貸倒の発生（その他サービス業）
買い控えの傾向、納品の遅れ（その他サービス業）
航空路線の運休等に伴う売上の減少（その他サービス業）

新型コロナウイルス感染拡大への対策について

【設問 1】貴社における新型コロナウイルス感染拡大への対策について（複数回答可）（n=128）

1	社員への感染予防の注意喚起	122 社	95.3%	95.3%
2	店舗や社内の衛生設備・備品の追加	56 社	43.8%	43.8%
3	接客対応マニュアルの変更(マスク着用など)	44 社	34.4%	34.4%
4	国内出張や営業活動の自粛・縮小	35 社	27.3%	27.3%
5	生産計画の見直し	17 社	13.3%	13.3%
6	投資計画の見直し	17 社	13.3%	13.3%
7	海外出張や営業活動の自粛・縮小	12 社	9.4%	9.4%
8	勤務体制の変更(テレワーク・時間短縮等)	8 社	6.3%	6.3%
9	商品・在庫の多めの確保	6 社	4.7%	4.7%
10	社員・スタッフの再配置	6 社	4.7%	4.7%
11	海外駐在社員の帰国	1 社	0.8%	0.8%
12	取引先(地域)の見直し	0 社	0.0%	0.0%
13	海外(出張・駐在等)規定等の見直し	0 社	0.0%	0.0%
14	その他	7 社	5.5%	5.5%

Q新型コロナウイルス感染拡大への「対策」の項目における「14. その他」の内容

実習生受入見通しが立てないので、派遣社員の増加（鉄工・機械）
検温、感染者、濃厚接触者発生の際の対応マニュアルや勤務上の対応など（その他製造）
アルコール消毒・ビニール手袋等（建設業）
休職通知（飲食業・宿泊）
ハンドスキッシュ設置(アルコール消毒)（飲食業・宿泊）
原則入館禁止と清掃、例外の場合は玄関先にて、消毒、検温、マスク着用（その他サービス業）

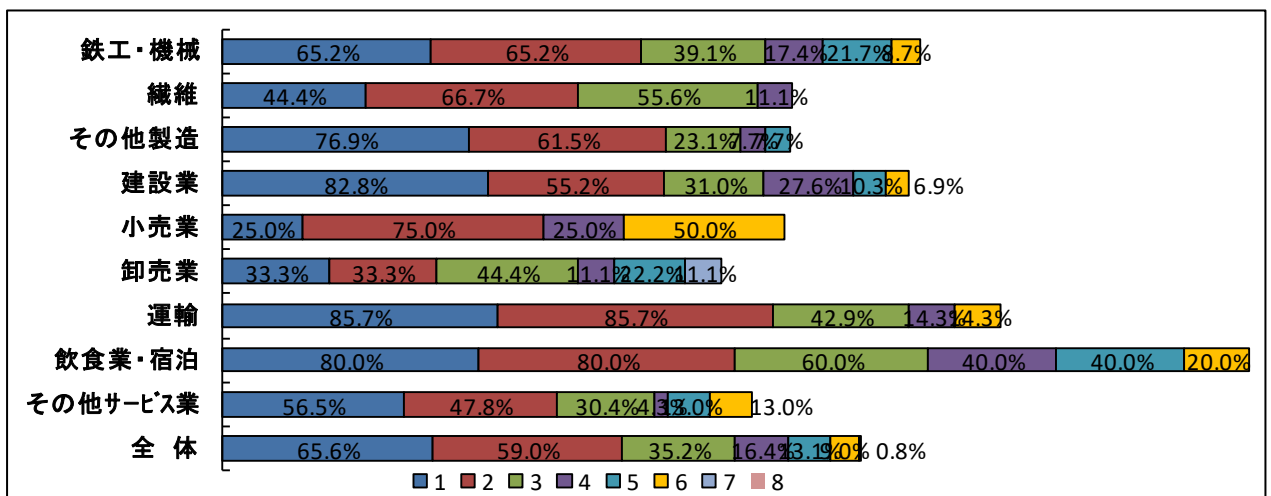
支援機関(会議所含む)に期待する支援策

【設問 1】新型コロナウイルス感染拡大に伴い、支援機関(商工会議所含む)等に期待する支援策について（複数回答可）（n=122）

1	情報の正確な把握と情報提供	80 社	65.6%	65.6%
2	国内マスク等の衛生商品の確保・供給	72 社	59.0%	59.0%
3	金融支援・融資制度の拡充	43 社	35.2%	35.2%
4	衛生対策マニュアルなどの策定支援	20 社	16.4%	16.4%
5	雇用や就業形態に関する対策	16 社	13.1%	13.1%
6	専門相談窓口の設置	11 社	9.0%	9.0%
7	海外駐在員向け支援物資の確保・供給	1 社	0.8%	0.8%
8	その他	0 社	0.0%	0.0%

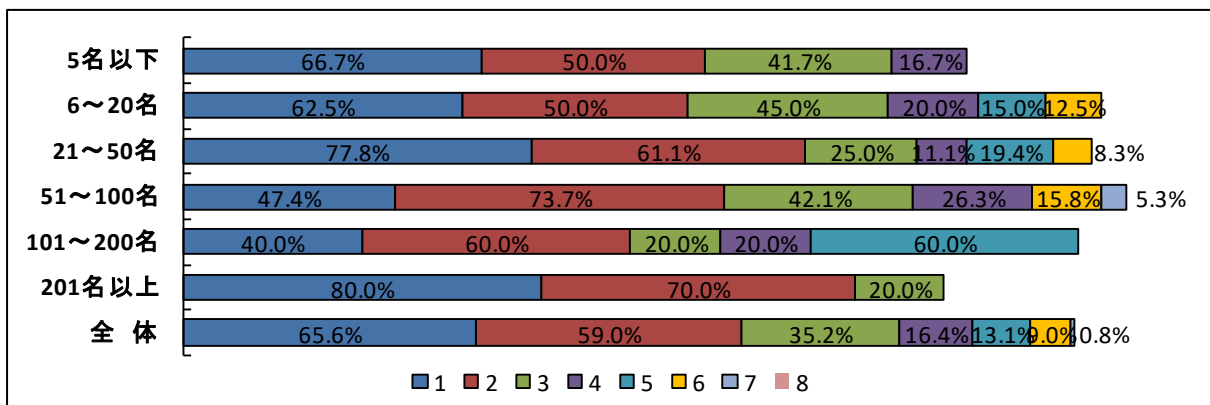
【業種別】

	1	2	3	4	5	6	7	8
鉄工・機械	65.2%	65.2%	39.1%	17.4%	21.7%	8.7%		
繊維	44.4%	66.7%	55.6%	11.1%				
その他製造	76.9%	61.5%	23.1%	7.7%	7.7%			
建設業	82.8%	55.2%	31.0%	27.6%	10.3%	6.9%		
小売業	25.0%	75.0%		25.0%		50.0%		
卸売業	33.3%	33.3%	44.4%	11.1%	22.2%		11.1%	
運輸	85.7%	85.7%	42.9%	14.3%		14.3%		
飲食業・宿泊	80.0%	80.0%	60.0%	40.0%	40.0%	20.0%		
その他サービス業	56.5%	47.8%	30.4%	4.3%	13.0%	13.0%		
全体	65.6%	59.0%	35.2%	16.4%	13.1%	9.0%	0.8%	0.0%



【規模別】

	1	2	3	4	5	6	7	8
5名以下	66.7%	50.0%	41.7%	16.7%				
6～20名	62.5%	50.0%	45.0%	20.0%	15.0%	12.5%		
21～50名	77.8%	61.1%	25.0%	11.1%	19.4%	8.3%		
51～100名	47.4%	73.7%	42.1%	26.3%		15.8%	5.3%	
101～200名	40.0%	60.0%	20.0%	20.0%	60.0%			
201名以上	80.0%	70.0%	20.0%					
全体	65.6%	59.0%	35.2%	16.4%	13.1%	9.0%	0.8%	0.0%



緊急事態を想定した企業の危機管理に関する取り組み状況について

【設問1】「事業継続計画(BCP)」(地震、台風、浸水、ウイルス、サイバーテロなど)の策定について

	策定している	策定中	策定検討	必要性感じない
鉄工・機械	17.4%	21.7%	56.6%	4.3%
繊維	22.2%	0.0%	55.6%	22.2%
その他製造	30.8%	7.7%	46.1%	15.4%
製造業	22.2%	13.3%	53.4%	11.1%
建設業	0.0%	3.3%	66.7%	30.0%
小売業	25.0%	0.0%	75.0%	0.0%
卸売業	0.0%	20.0%	40.0%	40.0%
運輸	28.6%	28.6%	42.8%	0.0%
飲食業・宿泊	0.0%	25.0%	75.0%	0.0%
その他サービス業	26.1%	8.7%	60.9%	4.3%
全体	15.4%	11.4%	57.8%	15.4%

	策定している	策定中	策定検討	必要性感じない
5名以下	7.7%	7.7%	46.1%	38.5%
6～20名	7.3%	7.3%	63.4%	22.0%
21～50名	11.1%	13.9%	61.1%	13.9%
51～100名	26.3%	10.5%	63.2%	0.0%
101～200名	25.0%	25.0%	50.0%	0.0%
201名以上	50.0%	20.0%	30.0%	0.0%
全体	15.4%	11.4%	57.8%	15.4%

